




โรงพยาบาลภัคดีชุมพล ชัยภูมิ
ระเบียบปฏิบัติเลขที่ SP-OSCC-01 Rev 00
เรื่อง การช่วยเหลือเด็กและสตรีที่ถูกกระทำรุนแรง (OSCC)

	ชื่อ/สกุล หรือคณะกรรมการ/ทีม	วัน/เดือน/ปี
จัดทำโดย	งานสุขภาพจิต	กุมภาพันธ์ 2557
ทบทวนโดย		
อนุมัติโดย	ผู้อำนวยการโรงพยาบาล ภัคดีชุมพล	(นพ.วิจิต รุ่งพุทธิกุล)

 โรงพยาบาลภักดีชุมพล		หน้าที 2/8
ระเบียบปฏิบัติ (System Procedure) เลขที่ SP-OSCC-01 Rev 00		แก้ไขครั้งที่ 00
เรื่อง : การช่วยเหลือเด็กและสตรี ที่ถูกกระทำรุนแรง (OSCC)	หน่วยงานที่เกี่ยวข้อง : ER/แพทย์ /IPD/OPD /เภสัชกร/ชันสูตร	วันที่เริ่มใช้ กุมภาพันธ์ 2557
ผู้เรียบเรียง : งานสุขภาพจิต		ผู้อนุมัติ ผู้อำนวยการ โรงพยาบาลภักดีชุมพล

สารบัญ

ตอนที่	หัวข้อ
1.0	วัตถุประสงค์
2.0	ขอบข่าย
3.0	คำนิยามศัพท์
4.0	เอกสารอ้างอิง
5.0	นโยบาย
6.0	ความรับผิดชอบ
7.0	วิธีปฏิบัติ
8.0	เครื่องชี้วัดคุณภาพ
9.0	ภาคผนวก

บันทึกการประกาศใช้

ฉบับที่	วัน/เดือน/ปี	รายละเอียด	แก้ไขโดย	อนุมัติโดย
1	กุมภาพันธ์ 2557	ฉบับใหม่		ผู้อำนวยการ โรงพยาบาล



โรงพยาบาลกักตักชุมพล

หน้าที่ 3/8

ระเบียบปฏิบัติ (System Procedure) เลขที่ SP-OSCC-01 Rev 00

แก้ไขครั้งที่ 00

เรื่อง : การช่วยเหลือเด็กและสตรีที่ถูกกระทำรุนแรง (OSCC)

วันที่เริ่มใช้ กุมภาพันธ์ 2557

- 1.0 วัตถุประสงค์ เพื่อเป็นแนวทางปฏิบัติในการช่วยเหลือเด็กและสตรีที่ถูกกระทำรุนแรงด้านร่างกาย/จิตใจ/เพศ และสังคม
- 2.0 ขอบข่าย ให้การช่วยเหลือผู้ป่วยเด็กและสตรีที่ถูกกระทำรุนแรง ทั้งด้านร่างกาย/จิตใจ/เพศ และสังคมที่มารับบริการในโรงพยาบาลตลอดทั้งติดตามช่วยเหลือ ต่อเนื่องที่บ้าน โรงเรียน และชุมชนในรายชื่อที่เป็น
- 3.0 นิยามศัพท์ **เด็ก** หมายถึง ผู้ป่วยเด็กที่มีอายุต่ำกว่า 18 ปี บริบูรณ์ ไม่รวมถึงผู้ที่บรรลุนิติภาวะด้วยการสมรส
สตรี หมายถึง ผู้ป่วยหญิงที่มีอายุตั้งแต่ 18 ปีขึ้นไป รวมถึงผู้ที่บรรลุนิติภาวะด้วยการสมรส
บุคคลในครอบครัว หมายความว่า คู่สมรส คู่สมรสเดิม ผู้ที่อยู่กินหรือเคยอยู่กินฉันสามี ภรรยา โดยมีได้จดทะเบียนสมรส บุตร บุตรบุญธรรม สมาชิกในครอบครัว รวมทั้งบุคคลที่ต้องพึ่งพาอาศัย และอยู่ในครัวเรือนเดียวกัน
การกระทำรุนแรง แบ่งเป็น 4 ประเภทได้แก่
 - 1.การกระทำรุนแรงทางกาย หมายถึง การใช้กำลัง และ/หรืออุปกรณ์ใดๆเป็นอาวุธทำร้ายร่างกายที่มีผลทำให้ร่างกายได้รับบาดเจ็บ
 - 2.การกระทำรุนแรงทางจิตใจ หมายถึง การกระทำใดๆที่มีผลให้ผู้ถูกกระทำได้รับความกระทบกระเทือนด้านจิตใจหรือเสียดสีทรมานได้แก่ การถูกทอดทิ้ง การดูถูกเหยียดหยาม หรือดูค่าและกักขัง
 - 3.การกระทำรุนแรงทางเพศ หมายถึง การกระทำที่มีผลให้ผู้ถูกกระทำได้รับความกระทบกระเทือน หรือเสียหาย เกี่ยวข้องเรื่องทางเพศ ได้แก่ การถูกข่มขืน การถูกกลั่นแกล้ง อนาจาร และการถูกบังคับค้าประเวณี
 - 4.การทอดทิ้ง หมายถึง การไม่ได้รับการดูแลเอาใจใส่ และคุ้มครองเด็กอย่างเหมาะสม เพียงพอซึ่งผู้ปกครองต้องไม่กระทำการ ดังนี้
 - 4.1 ทอดทิ้งเด็กไว้ในสถานเลี้ยงเด็ก หรือสถานพยาบาล หรือไว้กับบุคคลรับจ้างเลี้ยงเด็ก หรือที่สาธารณณะการเลี้ยงดูโดยมิชอบ



4.2 ละทิ้งเด็กโดยไม่จัดให้มีการป้องกันดูแลสวัสดิภาพหรือให้การเลี้ยงดูที่เหมาะสมช่วงการเจริญเติบโตหรือพัฒนาการของเด็ก

4.3 จงใจหรือละเลยไม่ทำให้สิ่งจำเป็นแก่การดำรงชีพ หรือสุขอนามัยจนน่าจะเกิดอันตรายแก่กายหรือจิตใจของเด็ก

4.0 เอกสารอ้างอิง

กรมสุขภาพจิต กระทรวงสาธารณสุข แนวทางปฏิบัติเพื่อช่วยเหลือเด็ก สตรีและบุคคลในครอบครัวที่ถูกกระทำรุนแรง

5.0 นโยบาย

เพื่อให้เจ้าหน้าที่โรงพยาบาลภักดีชุมพลปฏิบัติได้ถูกต้องเมื่อมีเด็กและสตรีที่ถูกกระทำรุนแรง (OSCC) มา

6.0 ความรับผิดชอบ

- 1.พยาบาลเข้า 4 /พยาบาลห้องฉุกเฉิน สอบถามคัดกรองเบื้องต้น
- 2.พยาบาลห้องฉุกเฉิน สอบถามประวัติ บันทึกประวัติ รายงานแพทย์ เข้าตรวจร่างกายร่วมกับแพทย์ ดูแลการเก็บวัตถุพยานที่ส่งตรวจ เจาะเลือด ให้คำปรึกษาเบื้องต้น เก็บกุญแจตุ๋นล็อคประสานงานกรณีนอนโรงพยาบาลหรือส่งต่อ นัดหมาย/ส่งพบพยาบาลจิตเวช
- 3.เจ้าหน้าที่ห้องบัตร ทำ OPD Card และปรีนใบสั่งยา 2 ใบ
- 4.พยาบาลหอผู้ป่วยใน แนะนำญาติ การปฏิบัติตัว การป้องกันความลับ ประสานงาน
- 5.เจ้าหน้าที่ห้องชันสูตร ตรวจเลือด ส่งวัตถุพยานตรวจ
- 6.พยาบาลสุขภาพจิต ให้คำปรึกษาเจาะเลือด ประเมินปัญหาด้านจิตใจ ประสานงานกับแพทย์เภสัชกร เพื่อให้การรักษา ประสานพยาบาลหอผู้ป่วยในกรณีต้องนอนโรงพยาบาล ติดตามCase
- 7.แพทย์ ตรวจร่างกาย ให้การรักษาตามมาตรฐาน
- 8.เภสัชกร จ่ายยา

 <p style="text-align: center;">โรงพยาบาลภักดีชุมพล</p>	<p>หน้าที่ 5/8</p>
<p>ระเบียบปฏิบัติ (System Procedure) เลขที่ SP-OSCC-01 Rev 00</p>	<p>แก้ไขครั้งที่ 00</p>
<p>เรื่อง : การช่วยเหลือเด็กและสตรีที่ถูกกระทำรุนแรง (OSCC)</p>	<p>วันที่เริ่มใช้ กุมภาพันธ์ 2557</p>

7.0 วิธีปฏิบัติ

เมื่อเด็กอายุต่ำกว่า 18 ปีหรือสตรีที่ถูกกระทำรุนแรง OSCC มารับบริการโรงพยาบาลภักดีชุมพล

กรณีในเวลาราชการ

1. พยาบาล ช 4 สอบถามประเมินอาการ เบื้องต้น
2. กรณีที่ยืนยันเป็น OSCC จริงให้นำส่งห้องฉุกเฉินทุกราย
3. เจ้าหน้าที่ห้องบัตร Visit บัตร ทำ OPD card และปรีนใบสั่งยา 2 ใบ นำส่งห้องฉุกเฉิน
4. พยาบาลห้องฉุกเฉินวัดสัญญาณชีพ ชักประวัติและบันทึกข้อมูล
 - 4.1 บันทึกสัญญาณชีพและคำว่า OSCC ลงในใบสั่งยาชุดที่ 1 และคอมพิวเตอร์
 - 4.2 บันทึกสัญญาณชีพและประวัติอย่างละเอียดลงในใบสั่งยาชุดที่ 2 และแบบบันทึกของผู้ป่วยเด็กหรือสตรีที่ถูกกระทำรุนแรง แต่ไม่ต้องบันทึกลงคอมพิวเตอร์ (ชุดนี้ต้องเก็บเป็นความลับได้ในตู้ล็อกไว้ ให้หัวหน้าห้องฉุกเฉินเท่านั้นที่เปิดดูได้)
5. รายงานแพทย์เพื่อให้แพทย์เวรมาตรวจ OSCC ที่ห้องฉุกเฉิน
6. แพทย์มาตรวจร่างกาย กรณีตรวจภายใน พยาบาลห้องฉุกเฉิน/ผู้ช่วยเหลือคนไข้ ช่วยแพทย์ในการตรวจภายในและเป็นผู้ดูแลสิ่งส่งตรวจ Wet smear discharge จากช่องคลอด Acid phosphates Sperm count พร้อมใบชั้นสูตร(แบบฟอร์มส่งตรวจวัตถุพยานคดีความทางเพศ)ให้กับเจ้าหน้าที่ห้องชั้นสูตร
7. แพทย์บันทึกการตรวจร่างกายอย่างละเอียดลงในใบสั่งยาชุดที่ 2 และแบบบันทึกของผู้ป่วยเด็กหรือสตรีที่ถูกกระทำรุนแรง แต่ไม่ต้องบันทึกลงคอมพิวเตอร์
8. กรณีแพทย์ส่งตรวจเลือด Lab A, VDRL , Anti-HbsAg, Anti-HbsBS, Anti-HCV/UPT และส่งประเมินสภาพจิตใจที่ห้องให้คำปรึกษา
9. พยาบาลสุขภาพจิตให้คำปรึกษาก่อนตรวจเลือดและประเมินสภาพจิตด้วยแบบประเมินซึมเศร้าแบบประเมินความเครียดพร้อมกับการดูแลจิตใจตามปัญหาที่พบ บันทึกในใบสั่งยาชุดที่ 2
10. พยาบาลสุขภาพจิตให้คำปรึกษาหลังเจาะเลือด



โรงพยาบาลภักดีชุมพล

หน้าที่ 6/8

ระเบียบปฏิบัติ (System Procedure) เลขที่ SP-OSCC-01 Rev 00

แก้ไขครั้งที่ 00

เรื่อง : การช่วยเหลือเด็กและสตรีที่ถูกกระทำรุนแรง (OSCC)

วันที่เริ่มใช้ กุมภาพันธ์ 2557

11.พยาบาลสุขภาพจิตรายงานแพทย์เรื่องผลการตรวจเลือดและสภาพปัญหาด้านจิตใจและประสานแพทย์มาตรวจ OSCC ที่ห้องให้คำปรึกษา

12.แพทย์ให้การรักษาดังต่อไปนี้

1.การป้องกันการตั้งครรภ์

- Levonorgestrel 0.75 mg 1 เม็ดทันทีและให้ซ้ำครั้งแรกอีก 12 ชั่วโมง

2.การป้องกันการติดเชื้อโรคติดต่อทางเพศสัมพันธ์ (GC.Trichomonas,clamydia,Syphilis)

2.1 Ceftriazone 125 mg M. Single dose

2.2 Metronidazole(200) 100 tab oral Single dose

2.3 Doxycyclin (100 mg) 1x2 oral pc.X 7 day (ผู้ใหญ่และเด็กโต > 8 ปี)

3.ป้องกันการติดเชื้อเอดส์ ไม่ให้เป็น Routine Prophylaxise ใช้ในรายที่มีความเสี่ยงสูงในการติดเชื้อเอดส์ เช่นผู้ถูกล่วงละเมิดทางเพศติดเชื้อเอดส์ ถูกล่วงละเมิดโดยคนแปลกหน้าหลายคนและถูกล่วงละเมิดทางเพศภายใน 72 ชั่วโมง

.Basic treatment(ให้ 28 วัน)

1.AZT (300) 1X 2 ทุก 12 ชั่วโมง/56 tab

2.Lamivudine (150) 1X 2 ทุก 12 ชั่วโมง/56 tab/56 tab

3.EFV(600) 1X1/ 28 Tab

13.พยาบาลสุขภาพจิตประสานเภสัชกรมาจ่ายยาที่ห้องให้คำปรึกษา

14.กรณีจำหน่ายพยาบาลสุขภาพจิตนัดหมายเพื่อประเมินอาการติดตามการตรวจเลือดใน 1 เดือน 3 เดือน

15.กรณีสหวิชาชีพพิจารณาว่าต้องนอนโรงพยาบาลหรือไม่ หากพบว่าอาจถูกทำร้ายซ้ำ เลี่ยงที่จะทำร้ายตนเองหรือไม่มีญาติพี่น้อง ให้อนอนโรงพยาบาล

15.1 พยาบาลสุขภาพจิตประสานกับพยาบาลตึกผู้ป่วยในว่ามี Case OSCC แพทย์ให้ Admit Safe House



โรงพยาบาลภักดีชุมพล

ระเบียบปฏิบัติ (System Procedure) เลขที่ SP-OSCC-01 Rev 00

แก้ไขครั้งที่ 00

เรื่อง : การช่วยเหลือเด็กและสตรีที่ถูกกระทำรุนแรง (OSCC)

วันที่เริ่มใช้ กุมภาพันธ์ 2557

15.2ห้องบัตร ลงข้อมูลในคอมพิวเตอร์ ลงเลขที่ Admit ในเวชระเบียน

15.3การให้ข้อมูลผู้ป่วยและญาติ แพทย์ พยาบาลให้ข้อมูลที่จำเป็นเบื้องต้นแก่ผู้ป่วยและญาติเกี่ยวกับการปฏิบัติตัวขณะที่อยู่ในความดูแลของโรงพยาบาลและ Scene ญาติที่จะอยู่ดูแลผู้ป่วยประจำไม่เกิน 2 คน เพื่อความปลอดภัยและป้องกันการเปิดเผยความลับของผู้ป่วย

15.4พยาบาลตักผู้ป่วยในเตรียมห้องพิเศษ 3หรือพิเศษ 4 ไว้พร้อมรับผู้ป่วยและเพื่อป้องกันความลับผู้ป่วยถูกเปิดเผย จะไม่มีการติดป้ายชื่อ-สกุลผู้ป่วยไว้ที่ประตูก่อนห้อง

15.5แนะนำระเบียบการใช้ห้อง อุปกรณ์ ของใช้ต่างๆ ในหอผู้ป่วยในพร้อมอธิบายให้เข้าใจถึงความจำเป็นที่ต้องจำกัดคนเฝ้าดูแลผู้ป่วย หากมีบุคคลภายนอกต้องการเยี่ยมหรือขอพบผู้ป่วยให้ญาติแจ้งพยาบาลทราบก่อนทุกครั้งและผู้ป่วยไม่ควรออกไปนอกบริเวณห้องพักโดยไม่จำเป็นหรือออกนอกโรงพยาบาลโดยไม่ได้รับอนุญาต

16.กรณีอาการดีขึ้นและจำหน่ายให้นำนัดหมายมาพบคลินิก OSCC ใน 1 สัปดาห์และหรือติดตามเยี่ยมบ้าน

17.กรณีอาการทางด้านร่างกายไม่ดีขึ้นหรือประเมินสภาพจิตใจแล้วไม่ดีขึ้น รายงานแพทย์เพื่อพิจารณาส่งต่อ

18..พยาบาลงานสุขภาพจิตรวบรวมข้อมูลส่งสำนักงานสาธารณสุขจังหวัดและลงโปรแกรมในคอมพิวเตอร์

19. เวชระเบียนผู้ป่วยถือว่าเป็นความลับที่ต้องระมัดระวังการถูกเปิดเผย จะใช้ได้เฉพาะแพทย์/พยาบาล/ผู้เกี่ยวข้องที่ได้รับอนุญาตแล้วเท่านั้น โดยพยาบาลหัวหน้าห้องฉุกเฉินมีหน้าที่ดูแลรักษาและคัดแยกเวชระเบียน ประวัติผู้ป่วย (Chart ผู้ป่วย) เก็บไว้ในจุดที่มีกุญแจล็อก

20. แยกเอกสารที่เกี่ยวข้องกับคดี รวมทั้งประวัติและผลการตรวจชันสูตรไว้ต่างหากในตู้เก็บเอกสารที่มีกุญแจปิดและมีผู้รับผิดชอบชัดเจนที่แผนกห้องฉุกเฉิน

21..ผลการตรวจชันสูตรที่ส่งมาจากศูนย์วิทย์ฯ ถือเป็นความลับที่สุด เจ้าหน้าที่ธุรการจะเข้าแฟ้มเสนอผู้อำนวยการโดยไม่เปิดซอง แพทย์ผู้อำนวยการดูแลตรวจเสร็จจะส่งต่อให้เจ้าหน้าที่ชันสูตรเพื่อดำเนินการขอเลขที่รับหนังสือจากฝ่ายบริหารโดยไม่เปิดเผยผลการตรวจ และลงทะเบียนรับแจ้งไว้ในงานชันสูตร แล้วจึงส่งหนังสือต่อไปกับผู้รับผิดชอบเก็บเอกสารที่แผนกห้องฉุกเฉิน



โรงพยาบาลภักดีชุมพล

หน้าที่ 7/8

ระเบียบปฏิบัติ (System Procedure) เลขที่ SP-OSCC-01 Rev 00


แก้ไขครั้งที่ 00

เรื่อง : การช่วยเหลือเด็กและสตรีที่ถูกกระทำรุนแรง (OSCC)

วันที่เริ่มใช้ กุมภาพันธ์ 2557

กรณีนอกเวลาราชการ

1. พยาบาลห้องฉุกเฉิน สอบถามประเมินอาการ เบื้องต้น
2. เจ้าหน้าที่ห้องบัตร Visit บัตร ทำ OPD card และปรีนใบสั่งยา 2 ใบ นำส่งห้องฉุกเฉิน
3. พยาบาลห้องฉุกเฉิน วัตถุประสงค์ ชักประวัติและบันทึกข้อมูล
 - 4.1 บันทึกสัญญาณชีพและคำว่า OSCC ลงในใบสั่งยาชุดที่ 1 และคอมพิวเตอร์
 - 4.2 บันทึกสัญญาณชีพและประวัติอย่างละเอียดลงในใบสั่งยาชุดที่ 2 และแบบบันทึกของผู้ป่วยเด็กหรือสตรีที่ถูกกระทำรุนแรง แต่ไม่ต้องบันทึกลงคอมพิวเตอร์ (ชุดนี้ต้องเก็บเป็นความลับใส่ในตู้ล็อกไว้ ให้หัวหน้าห้องฉุกเฉินเท่านั้นที่เปิดดูได้)
5. รายงานแพทย์เพื่อให้แพทย์มาตรวจ OSCC ที่ห้องฉุกเฉิน
6. แพทย์มาตรวจร่างกาย กรณีตรวจภายใน พยาบาลห้องฉุกเฉิน/ผู้ช่วยเหลือคนไข้ ช่วยแพทย์ในการตรวจภายในและเป็นผู้ดูแลสิ่งส่งตรวจ Wet smear discharge จากช่องคลอด Acid phosphates Sperm count พร้อมใบชั้นสูตร (แบบฟอร์มส่งตรวจวัตถุพยานคดีความทางเพศ) ให้กับเจ้าหน้าที่ห้องชั้นสูตร
7. แพทย์บันทึกการตรวจร่างกายอย่างละเอียดลงในใบสั่งยาชุดที่ 2 และแบบบันทึกของผู้ป่วยเด็กหรือสตรีที่ถูกกระทำรุนแรง แต่ไม่ต้องบันทึกลงคอมพิวเตอร์
8. กรณีแพทย์ส่งตรวจเลือด Lab A, VDRL, Anti-HbsAg, Anti-HbsBS, Anti-HCV, UPT และส่งประเมินสภาพจิต พยาบาลห้องฉุกเฉินให้คำปรึกษา ก่อนและหลังตรวจเลือด ประเมินสภาพจิตเบื้องต้นด้วยแบบคัดกรองโรคซึมเศร้า แบบประเมินความเครียด ให้การดูแลด้านจิตใจเบื้องต้น
9. แพทย์ให้การรักษาตามแผนการรักษา
10. พยาบาลห้องฉุกเฉินประสานกับเภสัชกรเพื่อมาจ่ายยา
11. กรณีไม่นอนโรงพยาบาล พยาบาลห้องฉุกเฉินนัดหมาย
 - 11.1 กรณีที่มีปัญหาทางด้านจิตใจมาก นัดหมายพบพยาบาลสุขภาพจิตในเวลาราชการ
 - 11.2 กรณีที่ต้องตรวจเลือดเมื่อได้รับยาต้าน นัดหมาย 1 เดือน 3 เดือน

 <p style="text-align: center;">โรงพยาบาลภักดีชุมพล</p>	หน้าที่ 7/8
<p>ระเบียบปฏิบัติ (System Procedure) เลขที่ SP-OSCC-01 Rev 00</p>	แก้ไขครั้งที่ 00
<p>เรื่อง : การช่วยเหลือเด็กและสตรีที่ถูกกระทำรุนแรง (OSCC)</p>	วันที่เริ่มใช้ กุมภาพันธ์ 2557

12.กรณีที่ทีมสหวิชาชีพพิจารณาว่าสมควรนอนโรงพยาบาล พยาบาลห้องฉุกเฉินประสานกับพยาบาลหอผู้ป่วยในและปฏิบัติตามระเบียบการเข้านอนโรงพยาบาลของ OSCC

3. กรณี OSCC มาตามนัด

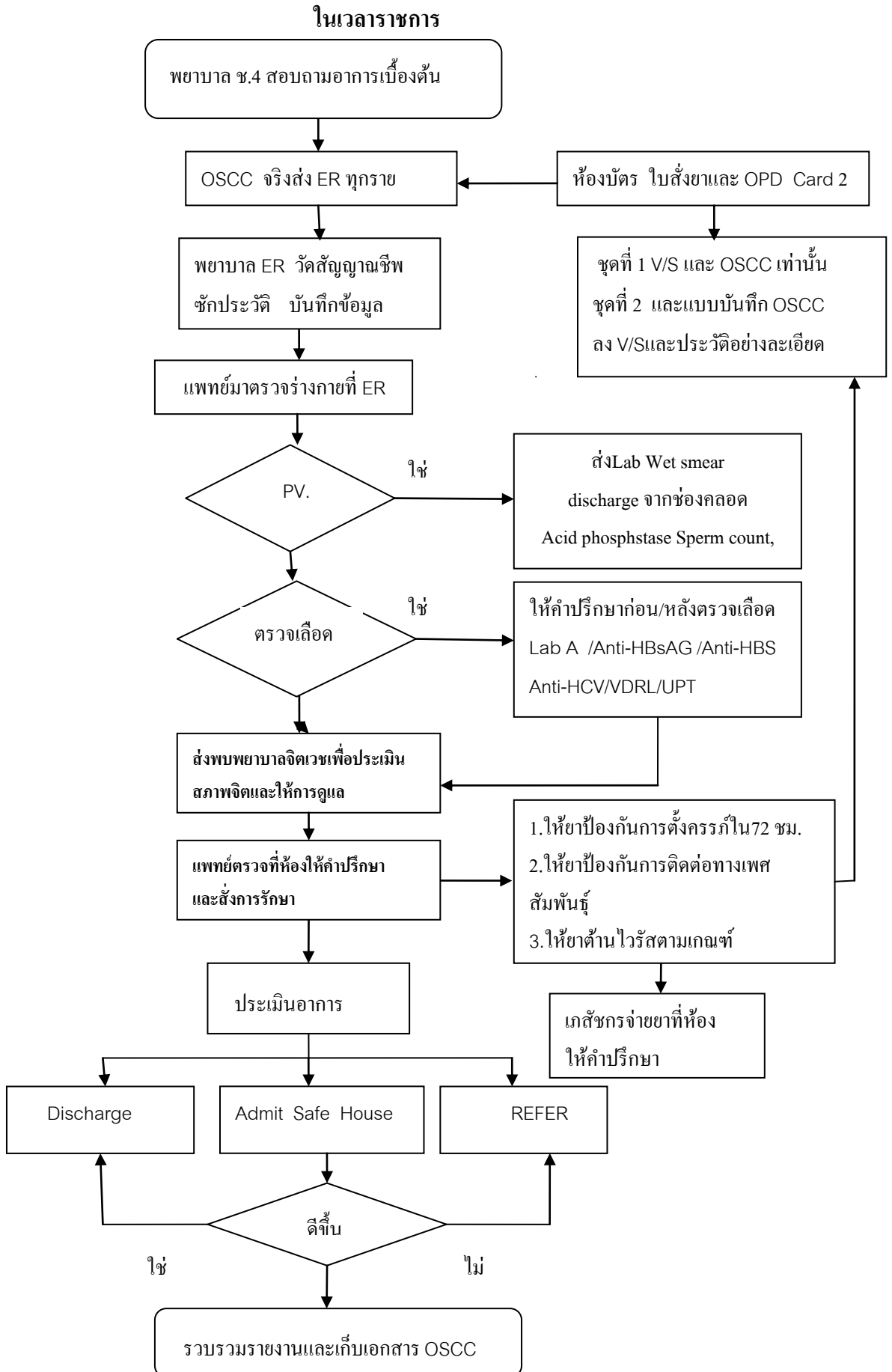
- 1.แนะนำไม่ให้จับบัตรคิว แต่ให้ขึ้นบัตรนัดกับพยาบาลเช้า 4
- 2.พยาบาลเช้า 4 นำผู้รับบริการมาห้องให้คำปรึกษา
- 3.ห้องบัตร Visit บัตรและปรีนใบสั่งยา 2 ใบ
- 4.พยาบาลสุขภาพจิตขอ OPD Cardและใบสั่งยาชุดที่ 2 จากห้องฉุกเฉิน
- 5.พยาบาลสุขภาพจิตให้การดูแลทางด้านจิตใจ ประเมินผลลัพธ์ในการรับประทานยาและตรวจเลือดซ้ำ
- 6.พยาบาลให้คำปรึกษาประสานแพทย์ เภสัชกรเพื่อการรักษาดูแลต่อเนื่องในห้องให้คำปรึกษา
- 7.กรณียังมีปัญหาอยู่ให้นัดหมาย ติดตาม

16 เครื่องชี้วัดคุณภาพ

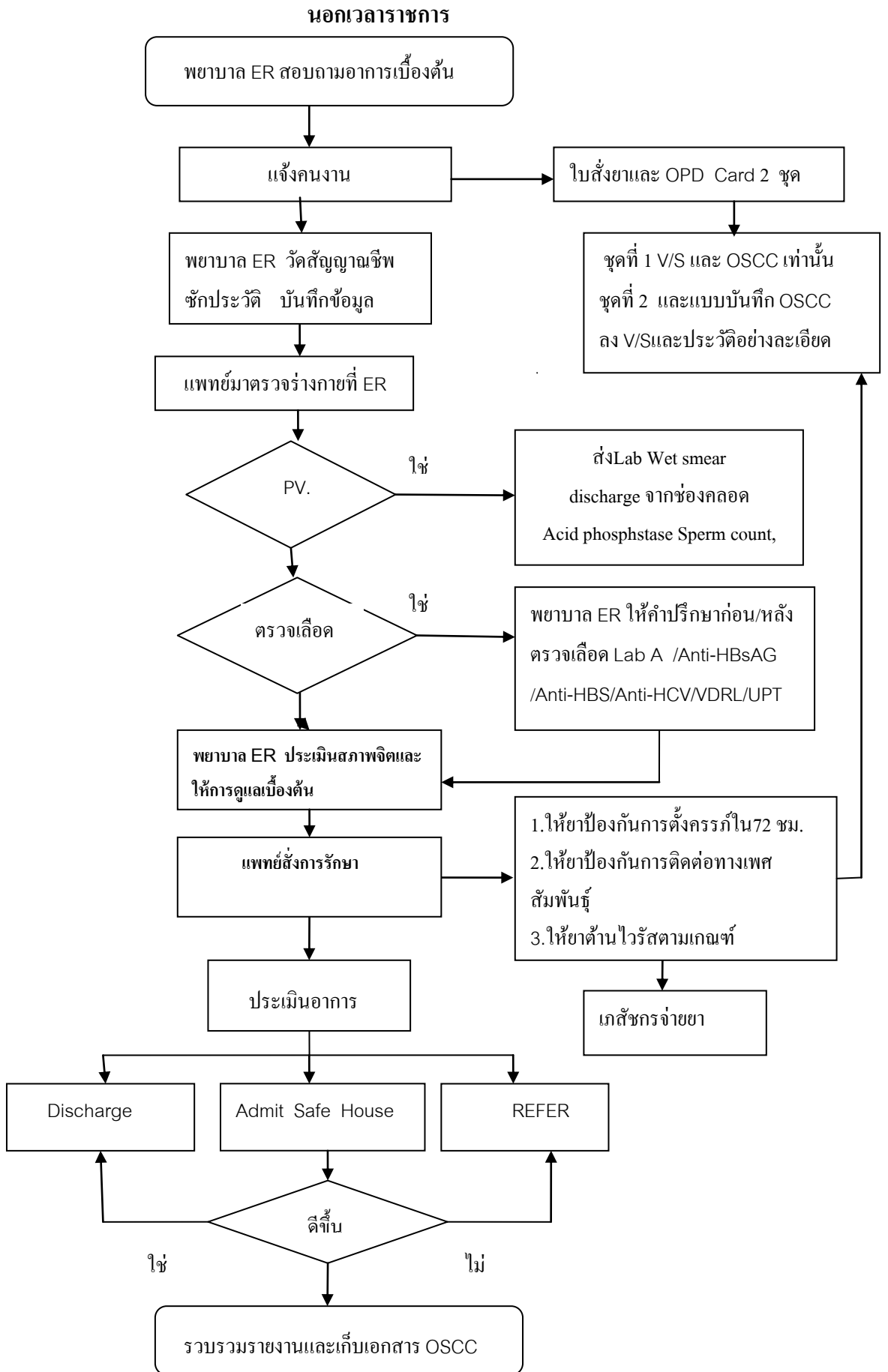
ร้อยละของโรงพยาบาลชุมชนมีการจัดบริการดูแลช่วยเหลือทางสังคม จิตใจ/ให้คำปรึกษาที่มีคุณภาพ และเชื่อมโยงกับระบบช่วยเหลือ

9.0 ภาคผนวก

ผังการไหลแนวปฏิบัติเพื่อการช่วยเหลือเด็กและสตรีที่ถูกกระทำรุนแรง (OSCC.)



ผังการไหลแนวปฏิบัติเพื่อการช่วยเหลือเด็กและสตรีที่ถูกกระทำรุนแรง (OSCC.)



ผังการไหลแนวปฏิบัติเพื่อการช่วยเหลือเด็กและสตรีที่ถูกกระทำรุนแรง (OSCC.)

กรณีมาตามนัด

